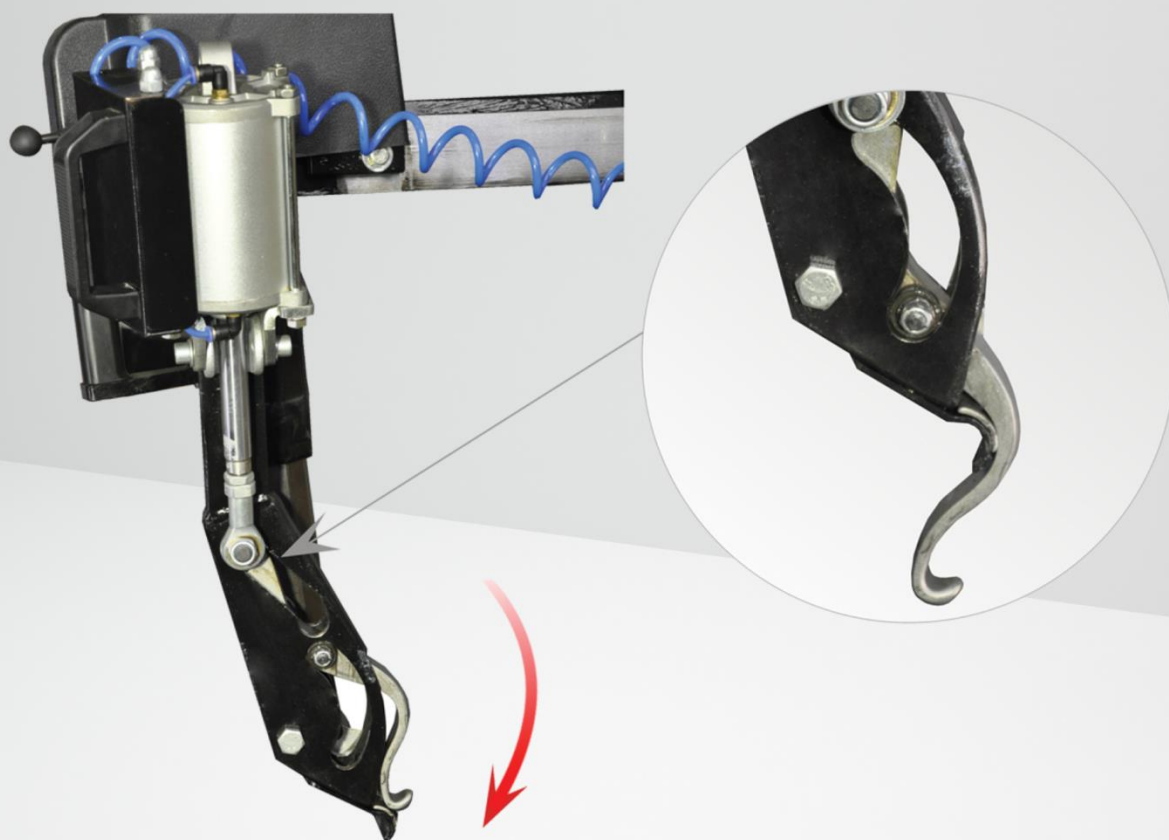




ВСПОМОГАТЕЛЬНОЕ УСТРОЙСТВО УВ-1



РУКОВОДСТВО ПО ЭКСПЛУАТАЦИИ

ЕАС

ОГЛАВЛЕНИЕ

1 НАЗНАЧЕНИЕ ИЗДЕЛИЯ.....	3
2 ТРЕБОВАНИЯ БЕЗОПАСНОСТИ.....	3
2.1 ТРЕБОВАНИЯ БЕЗОПАСНОСТИ ПРИ ЭКСПЛУАТАЦИИ.....	3
2.2 ДЕЙСТВИЯ В ЭКСТРЕМАЛЬНЫХ СИТУАЦИЯХ	3
2.3 МЕРЫ ПРЕДОСТОРОЖНОСТИ	3
3 ОБЩИЕ СВЕДЕНИЯ	3
3.1 ХРАНЕНИЕ РУКОВОДСТВА ПО ЭКСПЛУАТАЦИИ	4
3.2 ГАРАНТИЙНЫЕ ОБЯЗАТЕЛЬСТВА И ГРАНИЦЫ ОТВЕТСТВЕННОСТИ.....	4
3.3 ОБРАЩЕНИЕ К ЧИТАТЕЛЮ.....	4
4 ИДЕНТИФИКАЦИЯ ОБОРУДОВАНИЯ.	4
4.1 ТЕХНИЧЕСКОЕ ОБСЛУЖИВАНИЕ	5
5 УПАКОВКА, ТРАНСПОРТИРОВКА И ХРАНЕНИЕ	5
5.1 ТРАНСПОРТИРОВКА И РАСПАКОВКА	5
5.2 ПОГРУЗКА И ПЕРЕМЕЩЕНИЕ	5
5.3 СКЛАДИРОВАНИЕ	5
5.4 ДОСТАВКА И ПРОВЕРКА УПАКОВКИ.....	6
6 КОМПЛЕКТНОСТЬ.....	6
7 УСТРОЙСТВО УВ-1	7
8 УСТАНОВКА И ВВОД В ЭКСПЛУАТАЦИЮ	7
8.1 УСТАНОВКА НА ШИНОМОНТАЖНЫЙ СТЕНД	7
8.2 ПОДКЛЮЧЕНИЕ К ПНЕВМАТИЧЕСКОЙ СЕТИ	9
8.3 ВВОД В ЭКСПЛУАТАЦИЮ	11
9 РАБОТА ВСПОМОГАТЕЛЬНОГО УСТРОЙСТВА	11
9.1 ОТРЫВ БОРТА	11
9.2 ДЕМОНТАЖ ШИНЫ	11
9.3 МОНТАЖ ШИНЫ	12
10 ТЕХНИЧЕСКОЕ ОБСЛУЖИВАНИЕ	13
11 ГАРАНТИИ ИЗГОТОВИТЕЛЯ	13
11.1 СВЕДЕНИЯ О РЕКЛАМАЦИЯХ	14
11.2 ЛИСТ РЕГИСТРАЦИИ	15

1 НАЗНАЧЕНИЕ ИЗДЕЛИЯ

Вспомогательное устройство УВ-1 позволяет эффективно выполнять монтаж и демонтаж низкопрофильных шин без использования монтировки и без риска повреждения диска.

2 ТРЕБОВАНИЯ БЕЗОПАСНОСТИ

2.1 ТРЕБОВАНИЯ БЕЗОПАСНОСТИ ПРИ ЭКСПЛУАТАЦИИ

К работе на станке допускаются лица, изучившие настоящий документ, прошедшие инструктаж по технике безопасности и ознакомленные с особенностями его работы и эксплуатации.

Любое переоснащение или изменение в конструкции устройства, проведенное без предварительного согласования с производителем, полностью освобождает его от ответственности за возможные последствия.

Запрещается снимать либо изменять установленные устройства безопасности. В противном случае гарантия производителя немедленно прекращается. Эксплуатация станка должна производиться в соответствии с ГОСТ Р 51350-00 (МЭК 61010-1-90) и требованиями "Межотраслевых правил по охране труда (правил безопасности) при эксплуатации электроустановок" РД 153-34.0-03.150-00.

2.2 ДЕЙСТВИЯ В ЭКСТРЕМАЛЬНЫХ СИТУАЦИЯХ

При возникновении экстремальных ситуаций на шиномонтажном участке выключить питающее напряжение станка. Далее действовать в соответствии с инструкциями по охране труда и технике безопасности, действующими на предприятии.

2.3 МЕРЫ ПРЕДОСТОРОЖНОСТИ

Производитель не несет ответственности за возможный ущерб, причиненный людям или имуществу в случае, если были произведены неавторизированные изменения и/или модификации оборудования. Не отключайте и не убирайте элементы безопасности, это может повлечь за собой нарушение законодательства об охране труда.

Любое другое использование данного оборудования, отличное от обозначенного производителем, строго запрещено.

Использование неоригинальных запчастей и комплектующих может повлечь за собой причинение ущерба персоналу и имуществу.

3 ОБЩИЕ СВЕДЕНИЯ

Данное руководство по эксплуатации предназначено для мастеров автосервиса (операторов), а также специалистов по сервисному обслуживанию данного оборудования.

Руководство по эксплуатации считается неотъемлемой частью оборудования и должно сопровождать его в течение всего срока эксплуатации.

Внимательно ознакомьтесь с данным руководством по эксплуатации перед использованием оборудования, поскольку оно содержит важную информацию о:

- Безопасности персонала
- Безопасности оборудования
- Безопасности обслуживаемых автомобилей

Производитель не несет ответственности за возможный ущерб, причиненный жизни и здоровью людей, повреждение оборудования и иные происшествия, вызванные нарушением инструкций, указанных в данном руководстве по эксплуатации.

Только специально обученный персонал ДИЛЕРОВ или СЕРВИСНЫХ ЦЕНТРОВ, авторизованных производителем, имеет право осуществлять операции по транспортировке, монтажу, наладке, настройке, а также операции по обслуживанию, ремонту, капитальному ремонту, демонтажу оборудования.

Производитель не несет ответственности за причинение возможного ущерба людям, транспорту или иному имуществу в случае, если вышеуказанные операции были осуществлены неавторизованными специалистами, а также при нарушении правил эксплуатации оборудования.

По всем вопросам, связанным с техническим обслуживанием и не рассмотренным в данном руководстве по эксплуатации, обращайтесь к Дилеру, у которого было приобретено данное оборудование, или в сервисный отдел Производителя.

Ежемесячное и ежегодное техническое обслуживание оборудования или устранение неисправностей рекомендуется выполнять в Авторизованных Сервисных Центрах SIVIK. Техники компании SIVIK являются высококвалифицированными специалистами и знакомы с самой последней информацией по обслуживанию благодаря техническим бюллетеням, рекомендациям по техническому обслуживанию и специальным программам по обучению.

3.1 ХРАНЕНИЕ РУКОВОДСТВА ПО ЭКСПЛУАТАЦИИ

Запрещается эксплуатация оборудования операторами, не ознакомленными с данным руководством по эксплуатации.

Руководство по эксплуатации считается неотъемлемой частью оборудования и должно быть передано новому владельцу в случае его перепродажи.

Актуальные версии Руководств по эксплуатации можете найти на сайте sivik.ru.

3.2 ГАРАНТИЙНЫЕ ОБЯЗАТЕЛЬСТВА И ГРАНИЦЫ ОТВЕТСТВЕННОСТИ

При подготовке данного руководства по эксплуатации были приложены все усилия для того, чтобы гарантировать точность приведенной информации. Однако, любая информация, содержащаяся в данном руководстве, не дополняет и не модифицирует условия соглашения, на основании которого данное оборудование было приобретено, а также не расширяет границы ответственности производителя перед клиентом.

3.3 ОБРАЩЕНИЕ К ЧИТАТЕЛЮ

Производителем были предприняты все усилия для того, чтобы удостовериться в полноте, достоверности и актуальности информации, содержащейся в данном руководстве по эксплуатации. Производитель не несет ответственности за ошибки, возникшие при составлении данного руководства, и сохраняет за собой право в любое время вносить изменения, связанные с улучшением продукта.

4 ИДЕНТИФИКАЦИЯ ОБОРУДОВАНИЯ.

Идентификационная информация по данному оборудованию указана на шильде.

		www.sivik.ru
Устройство вспомогательное		
Модель	УВ-1	
Масса	9 кг	
Дата производства		
Серийный номер		
		

Используйте данную идентификационную информацию при заказе запасных частей, а также в случае контакта с производителем. Снятие данного шильда строго запрещено.

Допускаются незначительные модификации и изменения внешнего вида оборудования, вследствие чего данное вспомогательное устройство может иметь особенности, отличные от указанных в данном руководстве по эксплуатации.

Актуальные версии Руководств по эксплуатации можете найти на сайте sivik.ru.

4.1 ТЕХНИЧЕСКОЕ ОБСЛУЖИВАНИЕ

По всем вопросам, связанным с техническим обслуживанием и не рассмотренным в данном руководстве по эксплуатации, обращайтесь к Дилеру, у которого было приобретено данное оборудование, или в сервисный отдел Производителя.

Ежемесячное и ежегодное техническое обслуживание оборудования или устранение неисправностей рекомендуется выполнять в Авторизованных Сервисных Центрах SIVIK. Техники компании SIVIK являются высококвалифицированными специалистами и знакомы с самой последней информацией по обслуживанию благодаря техническим бюллетеням, рекомендациям по техническому обслуживанию и специальным программам по обучению.

5 УПАКОВКА, ТРАНСПОРТИРОВКА И ХРАНЕНИЕ

Осуществлять все операции, связанные с упаковкой, погрузкой и транспортировкой оборудования разрешается только специально обученному персоналу, ознакомленному с данным руководством по эксплуатации.

5.1 ТРАНСПОРТИРОВКА И РАСПАКОВКА

Соблюдайте осторожность при перемещении оборудования. Не допускается присутствие посторонних лиц на месте установки. Место установки должно быть очищено и четко разграничено. Проверяйте целостность и пригодность доступных средств транспортировки, не прикасайтесь к подвешенным грузам и стойте на безопасном расстоянии от них. Перемещайте подвешенные грузы на расстоянии не более 20 см от земли. Четко следуйте всем приведенным ниже инструкциям. В сомнительных случаях не прилагайте чрезмерных усилий для выполнения операций.

Для более удобной транспортировки оборудование поставляется в частично разобранном виде. Различные элементы объединены для обеспечения безопасности и удобства транспортировки. Транспортировка оборудования должна осуществляться соответствующими средствами. Не допускайте повреждений упаковки в процессе транспортировки.

Поставка оборудования осуществляется следующим образом: элементы устройства помещаются в деревянный короб и оборачиваются стрейч-пленкой. Общий вес оборудования в упаковке – 10 кг.

5.2 ПОГРУЗКА И ПЕРЕМЕЩЕНИЕ

При погрузке/выгрузке или транспортировке оборудования должны использоваться соответствующие подъемные и транспортные средства (краны, грузовики и др.). Соблюдайте правила техники безопасности при погрузке и транспортировке оборудования, учитывайте его упаковочные размеры и вес, центр тяжести и наличие хрупких деталей.

5.3 СКЛАДИРОВАНИЕ

Упакованное оборудование следует хранить в закрытом помещении вне зоны действия прямых солнечных лучей, при низком уровне влажности и температуры от -10 до +40°C.

Складирование в несколько уровней не рекомендовано. Узкое основание упаковки и большой вес делают такой способ хранения небезопасным и затруднительным. Срок хранения не более 6 месяцев.

5.4 ДОСТАВКА И ПРОВЕРКА УПАКОВКИ

При получении оборудования проверьте упаковку на наличие возможных повреждений, вызванных при транспортировке и хранении. Удостоверьтесь в наличии всех компонентов, указанных в заказе. В случае обнаружения повреждений, произошедших в процессе транспортировки, покупатель должен незамедлительно уведомить об этом перевозчика.

Соблюдайте осторожность при вскрытии упаковки. Вскрывайте упаковку на безопасном от других людей расстоянии. Во избежание повреждений вскрывайте упаковку так, чтобы детали устройства не выпали из упаковки.

6 КОМПЛЕКТНОСТЬ

№ п/п	НАИМЕНОВАНИЕ	КОЛ. ШТ.
1	Вспомогательное устройство	1
2	Пружина	3
3	Спиральный шланг	1
4	Шайба	1
5	Фитинг угловой	1
6	Угловая пластина крепления	1
7	Фитинг 6-1/8	1
8	Гайка М12	1
9	Тройник (фитинг)	1

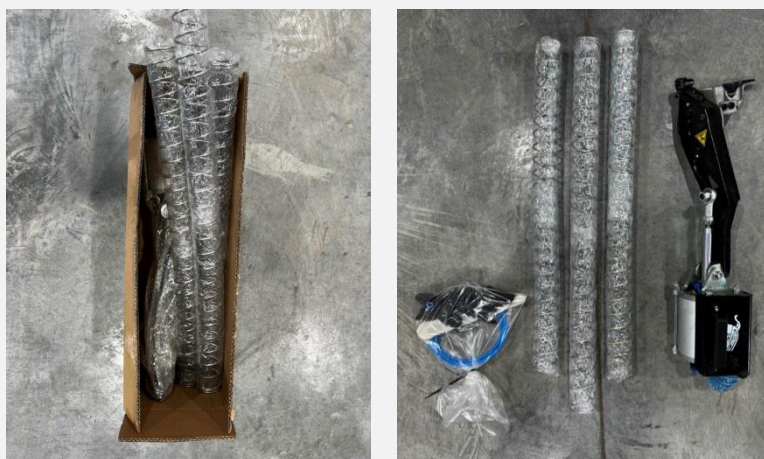
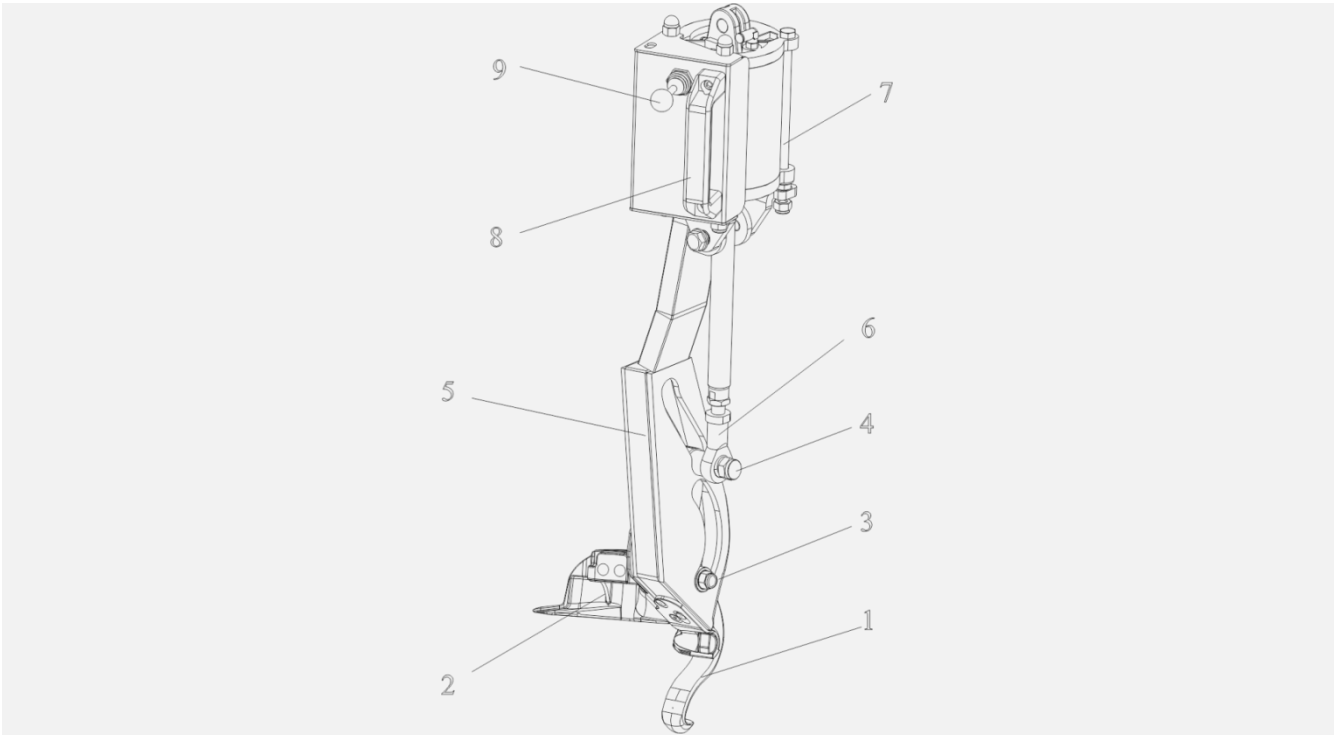


Рисунок 1

7 УСТРОЙСТВО УВ-1



1 – монтажный захват, 2 – монтажная головка, 3 – направляющая 1, 4 – направляющая 2, 5 – рама устройства, 6 – соединение, 7 – пневмоцилиндр, 8 – ручка, 9 – джойстик управление клапаном

8 УСТАНОВКА И ВВОД В ЭКСПЛУАТАЦИЮ

8.1 УСТАНОВКА НА ШИНОМОНТАЖНЫЙ СТЕНД

8.1.1 Снять оригинальную пружину с шестигранной рукоятки.



Рисунок 1

8.1.2 Установить пружину на шестигранную рукоятку. Убедиться в том, что установили шайбу на пружине.

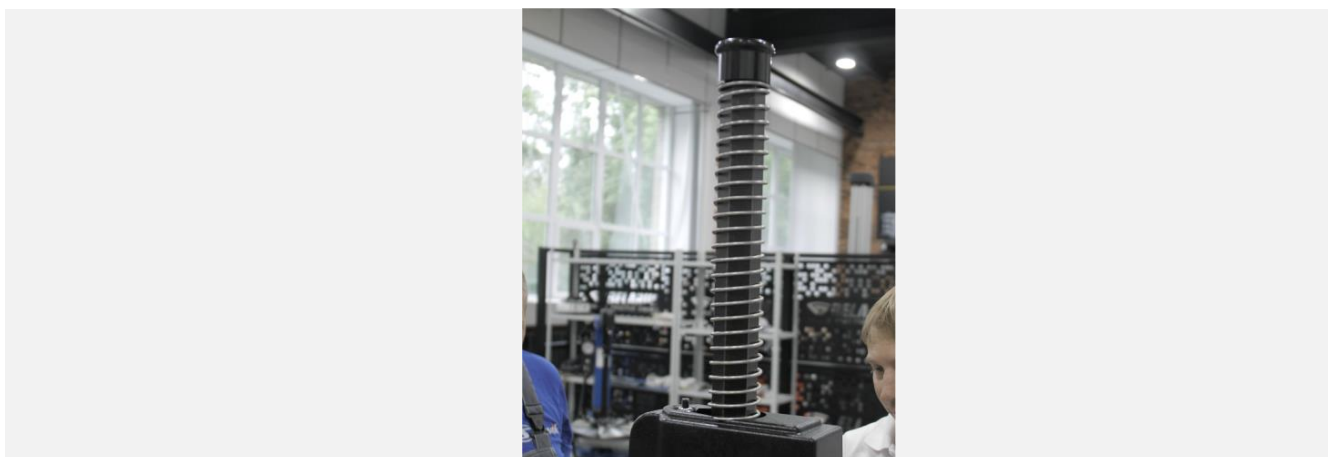


Рисунок 2

8.1.3 Снять оригинальную монтажную головку с шестигранной рукоятки с помощью шестигранного ключа.

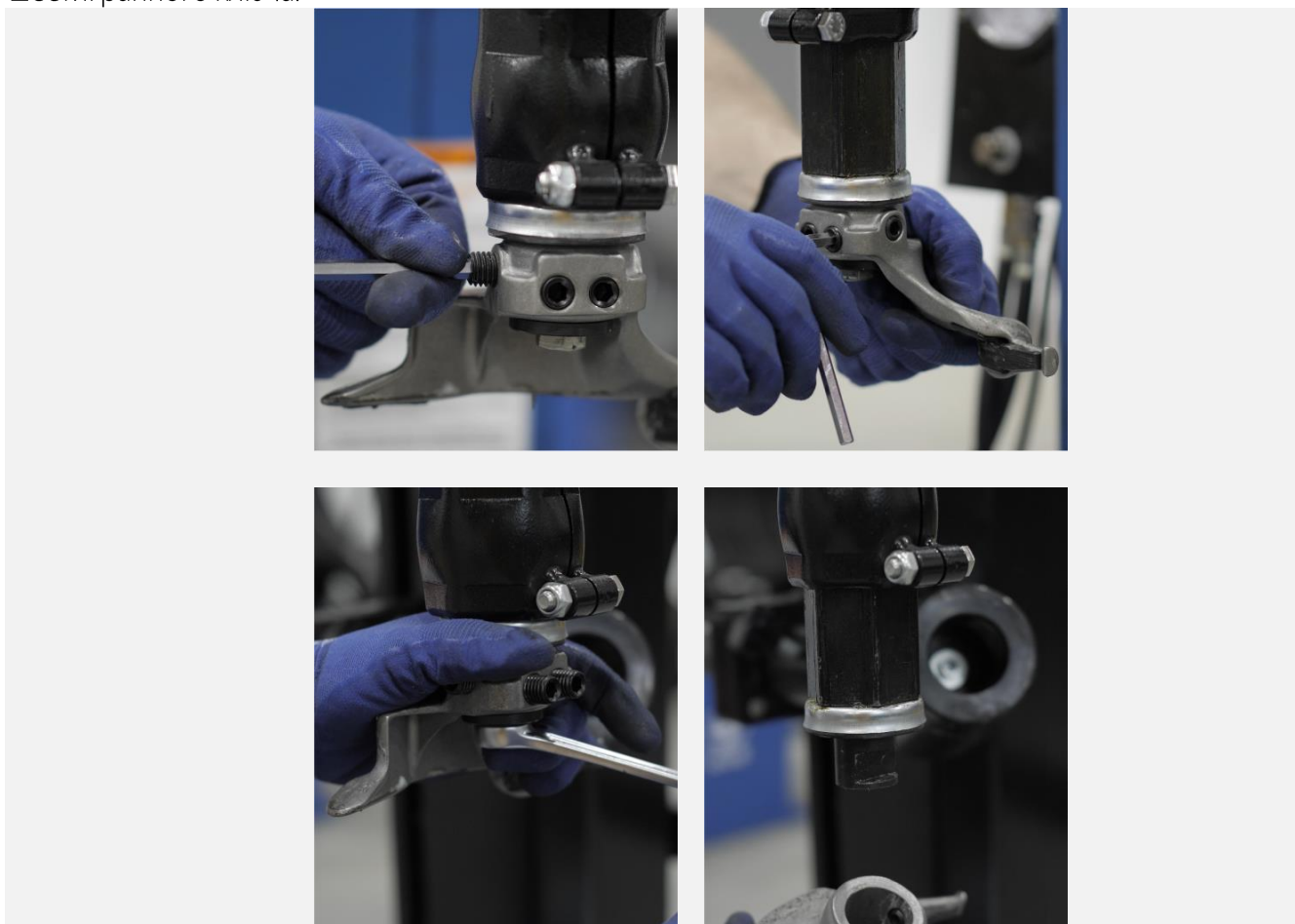


Рисунок 2

8.1.4 Установить вспомогательное устройство УВ-1 на шестигранный рычаг вместе с шайбами и винтом.

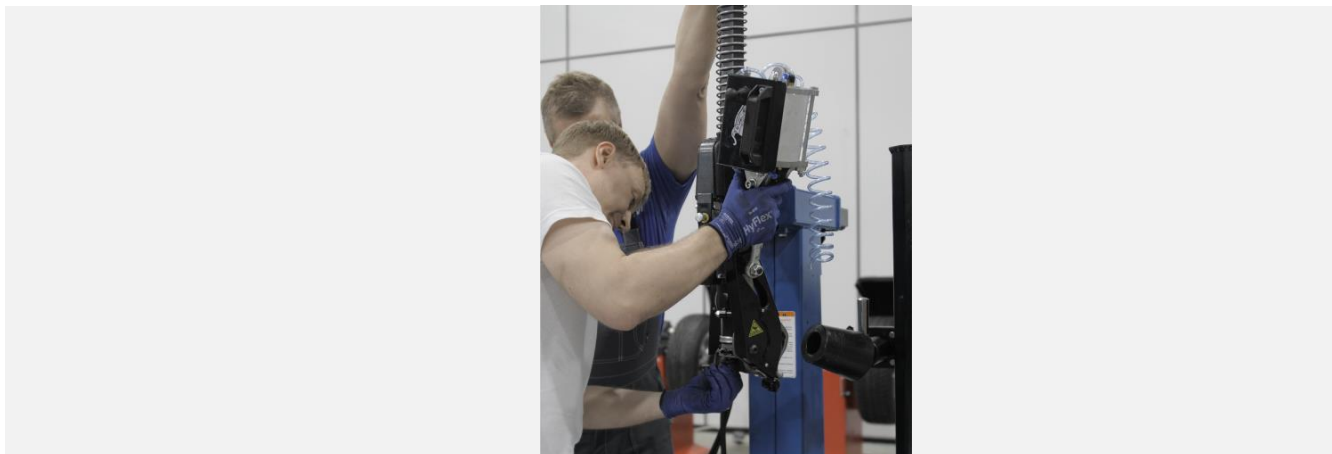


Рисунок 3

8.1.5 Установить винты на монтажную головку.

Рисунок 4

8.2 ПОДКЛЮЧЕНИЕ К ПНЕВМАТИЧЕСКОЙ СЕТИ

8.2.1 Установить кронштейн с соединениями на винт, расположенный на заднем горизонтальном рычаге. Установить гайку M12. Установить кронштейн на нужный угол, как показано на рисунке 5, а затем затянуть гайку.

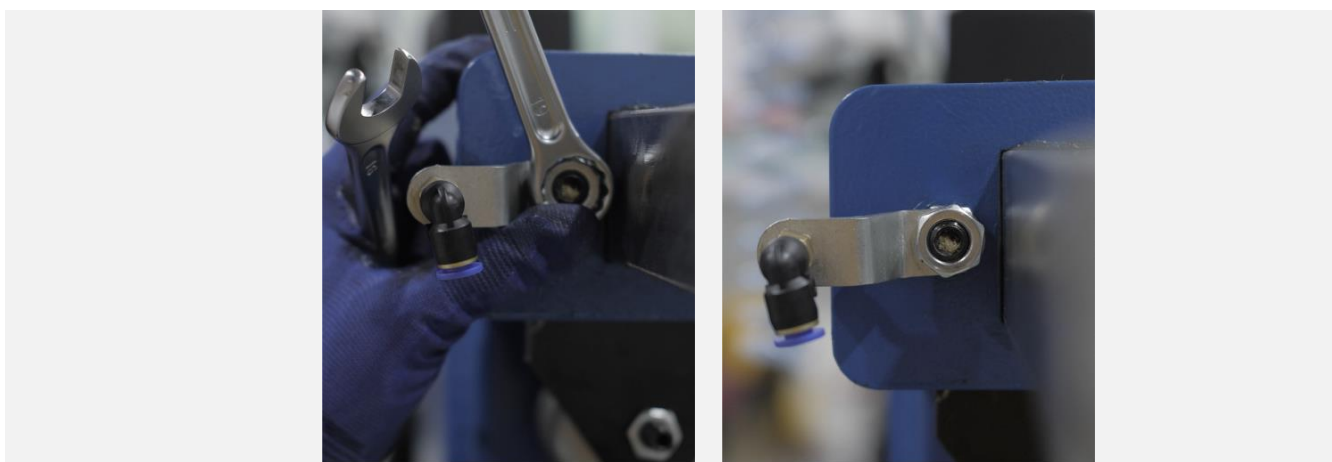


Рисунок 5

8.2.2. Подключить спиральный шланг к соединению, установленному на кронштейне. Вставить трубку из комплекта подключения во второй разъем соединения.

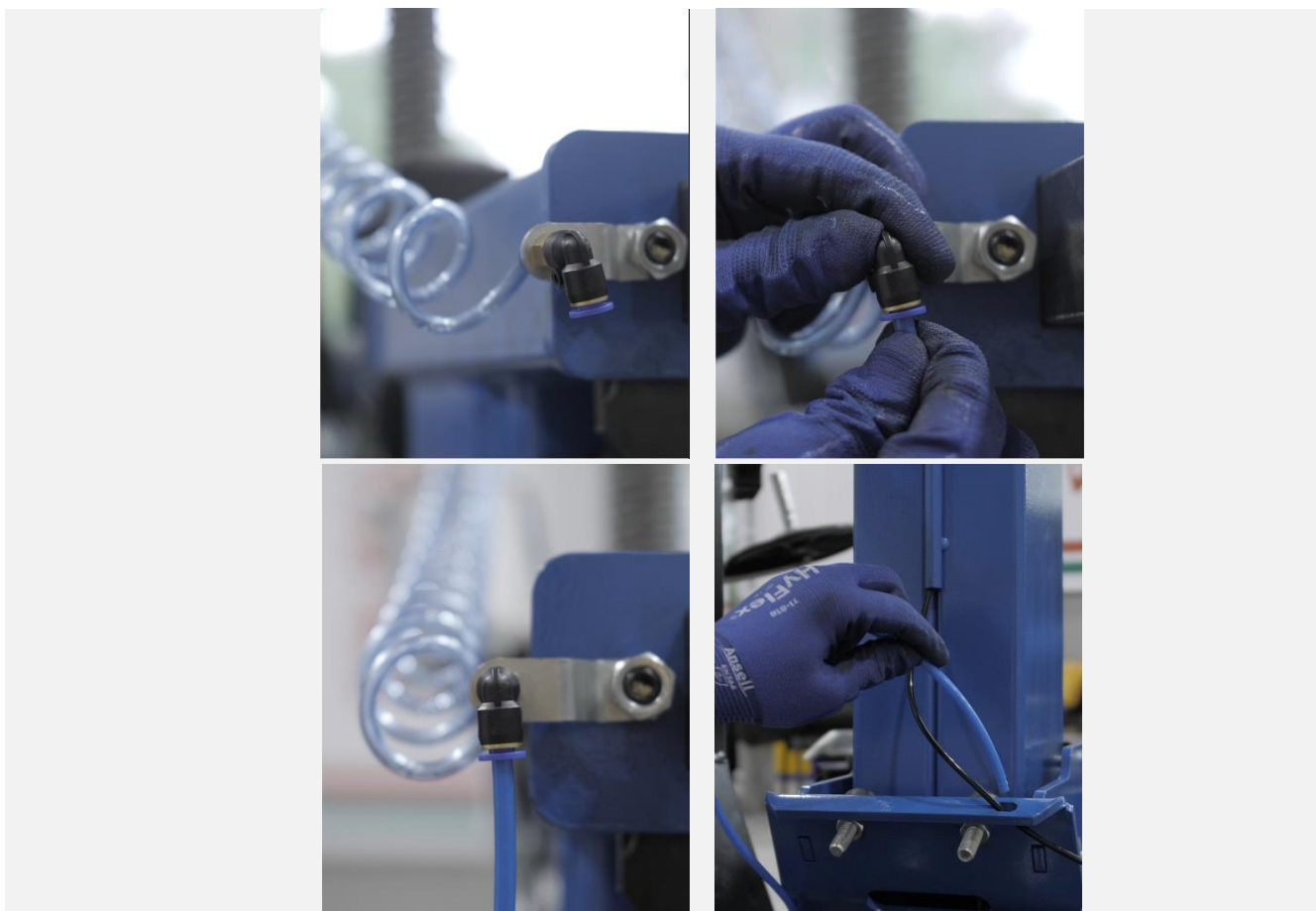
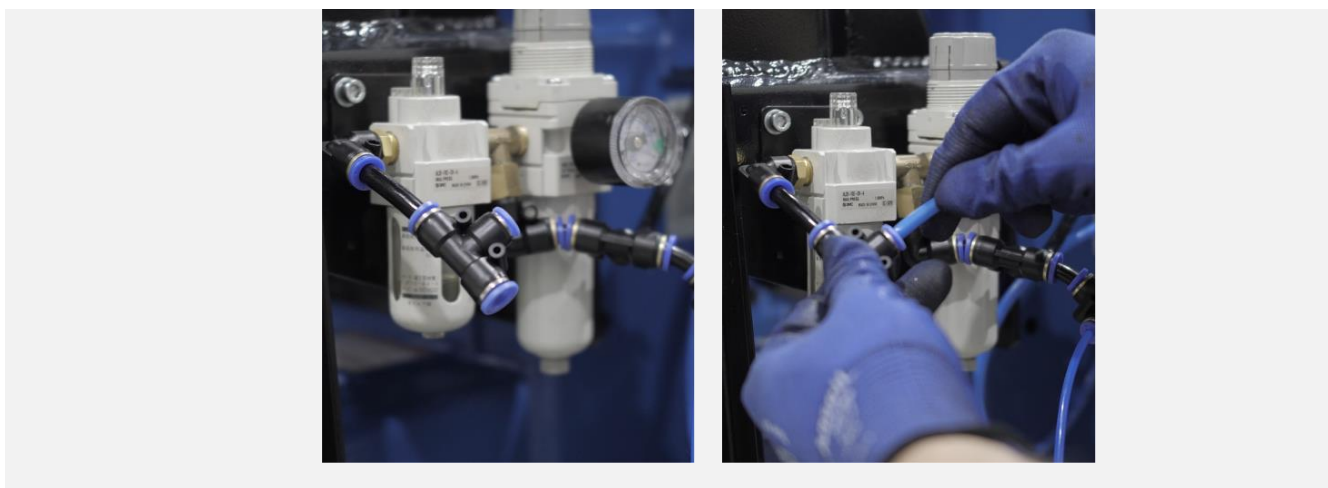


Рисунок 6

8.2.3 Отсоединить оригинальный шланг от лубрикатора и разрезать его на две части. В разрез шланга установите Т-образный переходник.





8.2.4. Подключить шланг, идущий от вспомогательного устройства, к Т-образному переходнику.

8.3 ВВОД В ЭКСПЛУАТАЦИЮ

8.3.1 Поместите диск на поворотный стол шиномонтажного станка и зафиксируйте его в соответствии с инструкцией используемого шиномонтажного станка;

8.3.2 Следуя инструкции шиномонтажного станка, опустите монтажную планку так, чтобы монтажная головка расположилась над диском и зафиксируйте ее.

8.3.3 Отвинтите винт с помощью шестигранного ключа для регулировки

8.3.4 Затяните винт с помощью шестигранного ключа после регулировки

8.3.5 Отвинтите два винта и отрегулируйте положение монтажной головки таким образом, чтобы передняя часть монтажной головки касалась края обода диска, а задняя часть имела зазор 3 мм от края диска

8.3.6 Затяните винты с помощью шестигранного ключа после регулировки

8.3.7 Переместите фиксирующую пластину по вертикали, путем завинчивания или отвинчивания гайки, чтобы передняя часть монтажной головки имела зазор 2-5 мм от края, а задняя часть – 3-5 мм от края.

8.3.8 Поднимите джойстик управления вверх, монтажный захват должен втягиваться. При нажатии джойстика управления вниз монтажный захват должен вытягиваться.

9 РАБОТА ВСПОМОГАТЕЛЬНОГО УСТРОЙСТВА

9.1 ОТРЫВ БОРТА

Отрыв борта должен проводиться в соответствии с руководством по эксплуатации используемого шиномонтажного станка.

9.2 ДЕМОНТАЖ ШИНЫ

ВНИМАНИЕ! Во время управления положением колонны, убедитесь в том, что за шиномонтажным станком нет людей посторонних и предметов.

Во избежание травм никогда не держите руки на колесе. Также в месте между ободом и шиной в момент опускания УВ-1.

Убедитесь в том, что вы надежно закрепили диск. Держите ручку горизонтального рычага левой рукой, а ручку вспомогательного устройства УВ-1 – правой рукой. Невыполнение этого требования может привести к травме рук и обода диска во время опускания монтажной головки.

Цепи, браслеты, свободная одежда и другие посторонние предметы в непосредственной близости от движущихся частей могут представлять опасность для оператора.

9.2.1 Смазать борта шины специальной смазкой, чтобы избежать из повреждения и облегчить процесс демонтажа.

9.2.2 Разблокировать монтажную планку, переключить кнопку блокировки в положение 2 левой рукой.

9.2.3 Опустить устройство правой рукой до положения монтажной головки над краем обода диска.

9.2.4 Заблокировать монтажную планку, переключив кнопку блокировки в положение 1. Это заблокирует устройство как в вертикальном, так и в горизонтальном положении и автоматически поднимет монтажную головку на расстояние 2 мм от края диска.

9.2.5 При нажатии джойстика управления вниз монтажный захват вставится между бортом шины и ободом диска. Не прижимать борт шины чрезмерно.

9.2.6 Установив монтажный захват между бортом шины и ободом диска, поднять борт шины переключением джойстика управления вверх. Если не удастся зацепить конец захвата за борт шины, рекомендуется немного повернуть поворотный стол, пока монтажный захват не захватит борт шины правильно.

9.2.7 Поворачивать поворотный стол по часовой стрелке до тех пор, пока шина не будет полностью отделена от обода диска. Во избежание повреждения шины желательно остановить вращение в течение нескольких секунд, пока борт шины не поднимется на 10-15 мм, а затем продолжить вращение поворотного стола.

9.3 МОНТАЖ ШИНЫ

ВНИМАНИЕ! Важно проверить шину и обод диска, чтобы предотвратить взрыв шины во время накачивания. Перед началом монтажа убедитесь, что:

- Шина и кордная ткань не повреждены. Если вы заметили дефекты, НЕ устанавливайте шину
- Обод без вмятин и искривлений. Обратите внимание на легкосплавные диски, внутренние микротрещины не видны невооруженным глазом, это может серьезно повредить обод, также может быть источником опасности, особенно во время накачивания.
- Диаметр обода и шины соответствуют размерам. НИКОГДА не пытайтесь установить шину на обод, если вы не можете определить диаметр и шины, и обода диска.

ВНИМАНИЕ! Во избежание травм никогда не держите руки на колесе, а также в месте между ободом и шиной в момент опускания УВ-1.

9.3.1 Поднять монтажный захват в исходное положение, потянув за джойстик управления. Смазать борта шины специальной смазкой, чтобы избежать их повреждения и облегчить монтаж. Поместить шину таким образом, чтобы ее борт проходил под передней частью монтажной головки, а также расположить борт вплотную к краю задней части над монтажной головкой.

9.3.2 Удерживая с помощью рук борта шины в прижатом состоянии к ободу колеса, поворачивать поворотный стол по часовой стрелке. Продолжать, пока борта шины полностью войдут в окружность колеса.

9.3.3 Во избежание повреждения шины и обода диска внимательно следить за процессом монтажа и демонтажа. При необходимости отрегулировать монтажный инструмент в правильное положение. Для шиномонтажных станков с двухскоростным поворотным столом рекомендуется использовать более медленную скорость. Монтаж и демонтаж всегда выполнять по часовой стрелке. Вращение против часовой стрелки используется только для исправления ошибок оператора или при затрудненном ходе поворотного стола.

10 ТЕХНИЧЕСКОЕ ОБСЛУЖИВАНИЕ

ВНИМАНИЕ! Техническое обслуживание должен проводить только квалифицированный персонал. Чтобы продлить срок эксплуатации изделия необходимо регулярно проводить его техническое обслуживание в соответствии с настоящей инструкцией.

Отсутствие технического обслуживания может сделать устройство потенциальным источником опасности для оператора.

Перед проведением обслуживания отключите шиномонтажный стенд от электропитания и от компрессора. Также необходимо 3-4 раза нажать на педаль отрыва борта, чтобы снизить давление в пневмосистеме. При повреждении или износе деталей замену на новые детали, полученные от фирмы-производителя, должен осуществлять квалифицированный специалист. Изменять либо снимать любые устройства, обеспечивающие безопасность, строго запрещено.

Фирма-производитель не несет ответственности за неисправности, возникшие в результате использования запасных деталей от другого производителя, либо по причине изменения устройств безопасности.

ОПЕРАЦИИ ПО ТЕХНИЧЕСКОМУ ОБСЛУЖИВАНИЮ:

Каждую неделю очищайте от загрязнений и наносите смазку на трущиеся детали.

В отношении остального следуйте соответствующим инструкциям из руководства по эксплуатации шиномонтажного стенда, на который установлена вспомогательная демонтажная штанга УВ-1.

11 ГАРАНТИИ ИЗГОТОВИТЕЛЯ

Гарантируется нормальная работа оборудования при соблюдении правил эксплуатации, транспортирования, хранения и технического обслуживания.

Изготовитель имеет право не поддерживать гарантию в случаях несвоевременного прохождения технического обслуживания, либо выполнения обслуживания не сертифицированным сервисным центром.

Предприятием ведется постоянная работа по повышению качества и надежности выпускаемых изделий. В связи с этим, предприятие оставляет за собой право в процессе производства вносить изменения в конструкцию и технологическую характеристику изделия, не ухудшающие качества изделия.

Предприятие-производитель не несет ответственности за ущерб, вызванный неправильной эксплуатацией станка.

Гарантийный срок эксплуатации – 12 месяцев со дня продажи, но не более 18 месяцев со дня отгрузки предприятием-производителем. Срок службы устройства - 5 лет.

11.1 СВЕДЕНИЯ О РЕКЛАМАЦИЯХ*Сведения о рекламациях*

№ И ДАТА РЕКЛАМАЦИИ	КРАТКОЕ СОДЕРЖАНИЕ РЕКЛАМАЦИИ	МЕРЫ, ПРИНЯТЫЕ ПРЕДПРИЯТИЕМ-ИЗГОТОВИТЕЛЕМ

11.2 ЛИСТ РЕГИСТРАЦИИ

Лист регистрации технического обслуживания
вспомогательного устройства
УВ-1 зав. № _____

ДАТА	ТЕХНИЧЕСКИЕ РЕЗУЛЬТАТЫ (ЗАМЕРЫ, ИСПЫТАНИЯ, СВЕДЕНИЯ О РЕМОНТЕ)	ВИД И СОДЕРЖАНИЕ ТЕХНИЧЕСКОГО ОБСЛУЖИВАНИЯ	Ф.И.О. ОТВЕТСТВЕННОГО ЛИЦА

Изготовитель

Sino-Italian Taida (Yingkou) Garage Equipment Co., Ltd

Адрес

Китай, East of Lunan Government, Yingkou-115000

Импортер

ООО "Сервис-Арсенал"

Адрес644076, г. Омск,
ул. Пр-т Космический, 109

Продукция изготовлена в соответствии с:
ТР ТС 010/2011 "О безопасности машин и оборудования"
директивой 2006/42/ЕС "о машинах и механизмах"